

SOCIEDADE DA INFORMAÇÃO, NOVAS TECNOLOGIAS E O ACESSO À PRODUÇÃO CIENTÍFICA EM EDUCAÇÃO FÍSICA NO BRASIL: O CASO NUTESES

Thaís Cristina de Oliveira – Graduanda – FAEFI/UFU
Leonardo Santos Amâncio Cabral – Graduando – FAEFI/UFU
Patrícia Peixoto dos Santos – Graduanda – FAEFI/UFU
Maria Helena Candelori Vidal – Mestranda – UFU

RESUMO

O NUTESES resgata, reúne e sistematiza estudos científicos relacionados à Educação Física, Esportes e Educação Especial. Objetivamos neste trabalho, analisar todos os pedidos cadastrados no núcleo de 2001 a 2004, sob a abordagem metodológica empírico-analítica. As produções científicas mais solicitadas seguem a tendência da área Pedagógica e os usuários com maior incidência são graduandos; a instituição mais requisitada UFSC e o autor Nascimento, M. G. B. Com a digitalização da base, houve um grande avanço para a pesquisa na área por diminuir o tempo e o custo de recuperação dos documentos e o acesso aos estudos de qualidade.

RESUMEN

El NUTESES rescata, reúne y sistematiza estudios científicos relacionados a la Educación Física, Deportes y Educación Especial. Frente la eso, analizamos todos los pedidos dados de alta en la base desde 2001 hasta 2004. Las producciones científicas sigue el área Biológica; la institución UFSC y el autor NASCIMENTO, M.G.B. fueron los más solicitados; los mayores usuarios son los universitarios. Con la digitalización de la base, hubo un gran avance para la búsqueda en el área por disminuir el tiempo y el coste de recuperación de los documentos, además del acceso de los interesados en desarrollar nuevos estudios de calidad.

ABSTRACT

The NUTESES rescues, reunites and systematizes related scientific studies to the Physical Education, Sports and Special Education. So, we analyzed all the orders given of discharge in the base from 2001 to 2004. The scientific productions follows the area Biological; institution UFSC and author NASCIMENTO, M.G.B. were the most asked; the users with greater incidence are universitarias. With the digitalization of the base, there was a great advance for the search in the area to diminish the time and the cost of recovery of documents, in addition to the access of the interested ones in developing new studies of quality.

1. INTRODUÇÃO

A presente pesquisa está relacionada à nossa participação no Núcleo Brasileiro de Dissertações e Teses em Educação Física e Esportes – NUTESES, da Universidade Federal de Uberlândia - UFU.

O NUTESSES é um centro de informação automatizado responsável pelo armazenamento e veiculação das produções científicas, desenvolvidas por intermédio dos Mestrados e Doutorados em Educação Física, Esportes e Educação Especial.

Criado em 1994, a partir de um projeto que envolveu três setores da UFU – Departamento de Educação Física e Esportes, atual Faculdade de Educação Física; Sistema de Bibliotecas e o Núcleo de Processamento de Dados – NUPRO –, o núcleo originou-se a partir da necessidade de obter um sistema de informações centralizadas que facilite o acesso e a recuperação de dissertações e teses relacionadas à Educação Física, Esportes e Educação Especial, auxiliando o trabalho de pesquisadores, profissionais, graduandos, pós-graduandos e demais interessados, contribuindo, dentre outros aspectos, com o desenvolvimento científico, visto que o levantamento e análise mais amplos da produção existente constituem-se em exigências fundamentais para a produção de novos estudos de qualidade.

Atualmente, a Prof^a Dra. Rossana Valéria de Souza e Silva (UFU), idealizadora e coordenadora geral do núcleo, conta com a colaboração de professores coordenadores dos Programas de Pós-Graduação *Stricto-sensu*, setores de informática responsável pela *web*, setores de bibliotecas, tradutores de materiais, professores de outras instituições e áreas afins e aproximadamente 18 monitores e estagiários do curso de Educação Física/UFU.

Seu objetivo é resgatar, reunir, sistematizar e possibilitar o acesso e a recuperação de dissertações e teses relacionadas à Educação Física, Esportes e Educação Especial. Além desse objetivo central, o núcleo também possibilita o acesso a várias teses/dissertações da área da Educação e de outras áreas das ciências humanas, cujas temáticas voltam-se para as áreas supramencionadas. A finalidade precípua do NUTESSES é fomentar a pesquisa sobre a produção científica da área, notadamente aquela desenvolvida por intermédio dos programas de Pós-graduação nas áreas de Educação Física e Educação Especial. Para que isso se viabilize houve investimentos ao longo desses dez anos, no conhecimento e desenvolvimento de novas tecnologias de informação científica.

Inicialmente, o NUTESSES dispunha desde a sua criação de quase 100% dos textos completos das dissertações defendidas no Brasil na área da Educação Física, inclusive a primeira defendida na USP em 1979, favorecido pelos estudos em nível de Mestrado (1990) e Doutorado de SILVA (1997), que permitiram-na identificar os três primeiros programas de mestrado criados, nessa área, nas instituições: USP, UFSM e UFRJ, bem como aqueles desenvolvidos, posteriormente: na Unicamp, UFMG e UFRGS.

Por esse motivo, a idéia básica que norteou a criação do primeiro banco de dados foi possibilitar que o interessado nas dissertações/teses pudesse, não apenas ler os resumos disponíveis na *Internet*, mas ainda, ter acesso à tese/dissertação completa, ou seja, após ler e analisar os resumos desses documentos disponibilizados em uma eventual página, o interessado solicitaria ao núcleo o texto completo dos documentos de seu interesse.

O primeiro sistema desenvolvido para atender a essa necessidade chegou a ser utilizado por quase seis anos. Entretanto suas funcionalidades foram apresentando-se, cada vez mais, muito aquém daquelas exigidas pelo NUTESSES.

Com o tempo e o aumento do número de informações disponibilizadas, uma enorme carga passou a ser atribuída ao servidor *web* do NUTESSES, que hospedava uma grande quantidade de *sites* e rodava uma pesada ferramenta de indexação do IIS. Isso fazia com que o mesmo fosse encontrado muitas vezes indisponível.(FURTADO, 2002) Em função dessas dificuldades foi elaborado um novo projeto com vistas à criação de um sistema que oferecesse maior confiabilidade, eficiência e que fosse funcionalmente capaz de suprir as necessidades do NUTESSES.

Assim, a equipe do NUTESES preocupou-se desde o início de sua criação com a grande parcela da população brasileira que não tinha acesso à *internet*, mas que necessitava conhecer as teses e dissertações produzidas nas áreas de Educação Física/Espportes e Educação Especial. Por essa razão com o apoio financeiro da Secretaria Nacional de Esportes, passou a publicar, em papel, duas séries que reúnem os resumos das dissertações/teses em Educação Física e Educação Especial. São elas: Mestrados e Doutorados em Educação Física (três números publicados) e Produção Científica relacionada à Pessoa Portadora de Deficiência: dissertações e teses (dois números publicados).

Cadastrado no Diretório de Grupos de Pesquisa do CNPq, o núcleo configura-se como um centro nacional de documentação que, atualmente, reúne na Faculdade de Educação Física da Universidade Federal de Uberlândia, mais de 2100 dissertações e teses defendidas no Brasil e no exterior por profissionais das áreas de Educação Física e Educação Especial, em Programas de Mestrado e Doutorado. Nossa base de dados (www.nuteses.ufu.br) está indexada nas Bibliotecas Virtuais de Educação do INEP / MEC, no Centro Esportivo Virtual (www.cev.org.br), no IASI / Paris – *ASSOCIATION INTERNATIONALE POUR L'INFORMATION SPORTIVE* e está disponível em outras bases de dados nacionais e internacionais.

1.1. O Sistema atual

O projeto atual foi desenvolvido para a plataforma Linux. Utilizou-se este sistema operacional visando, entre outros, maior segurança e velocidade. O banco de dados utilizado foi o MYSQL. Este foi escolhido por ser um sistema de gerenciamento de banco de dados relacional que possui alta performance, é seguro, fácil de usar e gratuito.

Notadamente é de extrema importância salientar que os serviços executados pelo NUTESES possuem grande relevância por permitir que os usuários tenham acesso às produções científicas desenvolvidas no Brasil e no exterior além de viabilizar significativas evoluções científicas e/ou novas linhas de pesquisa, e hoje possui reconhecimento a nível nacional e internacional. A esse respeito, Silva (2004, p.3) cita:

O conhecimento dos rumos da produção científica de uma área é fundamental para a melhoria da qualidade da pesquisa, para os avanços da ciência e, principalmente, para o diagnóstico do impacto dessa produção no âmbito social de sua criação. A busca de explicações sobre os caminhos adotados pela pesquisa, permite evidenciar suas conquistas, indicar suas lacunas e, ao mesmo tempo, chamar atenção para novas alternativas de investigações.

A partir de 2002, foi implementado o projeto de digitalização dos textos completos de todas as dissertações e teses disponíveis no NUTESES. Esse processo, apesar de uma grande demanda de tempo, contribuirá para um grande avanço nas pesquisas da área de Educação Física / Esportes e Educação Especial, visto que diminuirá, consideravelmente, o tempo e o custo da recuperação dos documentos.

Assim, a partir de nossa vivência nas atividades deste núcleo e participação ativa do processo de conhecimento e envio dos pedidos de usuários de todo o território brasileiro feito à base do NUTESES e a relevância do trabalho realizado, percebemos a importância de se fazer um estudo estabelecendo como foco de atenção, o trabalho que o NUTESES vem desenvolvendo no meio acadêmico, bem como detectar possíveis mudanças ocorridas nas tendências dos estudos nas áreas da Educação Física e afins.

Nesse sentido, o nosso objetivo geral é fazer um levantamento numérico de todos os pedidos no período de Dezembro de 2001 a Dezembro de 2004 (data que o sistema passa a ser digitalizado), a fim de conhecer quais as produções científicas mais solicitadas,

a clientela que mais utiliza os serviços do núcleo - pesquisadores, profissionais, graduandos, pós-graduandos e demais usuários da base do NUTESSES, interessados na área de Educação Física / Esportes e Educação Especial. A partir dos resultados, identificar possíveis mudanças ocorridas nas áreas de concentração das produções científicas pedidas via-internet ao Núcleo, e assim, analisar a tendência que os estudos atuais estão direcionando-se.

Mais especificamente, buscamos:

- Identificar, quantitativamente, as produções científicas que a base do NUTESSES possui;
- Categorizar os estudos científicos mais pedidos, no período definido para o estudo, de acordo com os seguintes critérios de organização: autores, títulos instituições, número de pedidos e área de concentração;
- Conhecer qual a temática¹ de estudo que mais vem sendo solicitada e a tendência que a comunidade científica vem adotando nos últimos anos;
- Identificar as regiões brasileiras que mais utiliza os serviços do NUTESSES;
- Verificar o perfil dos usuários da base.

A presente pesquisa está dividida em 3 (três) partes. Na primeira delas expomos os procedimentos metodológicos do estudo. Em seguida analisamos os resultados e finalmente, a conclusão sobre o tema abordado.

2. PROCEDIMENTOS METODOLÓGICOS

Levando-se em consideração os elementos apresentados anteriormente, podemos caracterizar nossa pesquisa como estudo de caso, do tipo documental de caráter analítico-crítico, e na medida em que se constitui como elemento de um contexto mais amplo e complexo a partir da interdependência entre sujeito e objeto, mundo objetivo e a subjetividade do sujeito classificamos como uma pesquisa qualitativa, nos dando assim, suporte, quadro teórico e elementos que sustentarão a nossa análise.

Para a realização do presente estudo, foi necessário um levantamento minucioso de todos os pedidos feitos à base desde o ano de 2001 até o ano de 2004. Nesse levantamento, foram analisados os itens: data do pedido; origem do pedido; título do material pedido; autor do material pedido; formato do pedido (papel ou digital); nível de formação do usuário; e área de atuação do usuário. É importante salientar que desde quatro de Dezembro de 2001 até quatro de Dezembro de 2004, foram feitos 4093 pedidos de teses/dissertações presentes no acervo do NUTESSES.

O estudo está delimitado entre os anos de 2001 a 2004. Esta delimitação justifica-se pelos seguintes aspectos: Em primeiro lugar foi escolhido o período de 2001 a 2004 porque este foi o ano em que houve a modificação em nossos sistemas com a implementação do projeto de digitalização dos textos completos de todas as dissertações e teses disponíveis no NUTESSES e do envio em formato digital das dissertações e teses solicitadas; em segundo lugar porque o sistema implantado permitiu o cadastramento do primeiro pedido feito à base via internet, no dia 04/12/2001 (quatro de Dezembro de dois mil e um) e, para delimitar-se fielmente períodos iguais, consideramos o último pedido datado em 04/12/2004 (quatro de Dezembro de dois mil e quatro).

O universo deste estudo compreendeu todo o acervo no Núcleo Brasileiro de Dissertações e Teses em Educação Física e Esportes – NUTESSES, que contém 2080 dissertações e teses até o momento. A população analisada, frente ao objetivo deste estudo,

¹ De acordo com SOUSA (1999), dividimos em 6 áreas temáticas: Biológica, Pedagógica, Psicológica, Sócio-Histórico-Filosófica, Treinamento Físico-Esportivo e Outras.

limitou-se a todos os pedidos direcionados à base do NUTESSES no período delimitado pelo estudo.

A fim de identificar as teses e dissertações mais requisitadas em todo o país de forma mais objetiva, foi colhida uma amostra das 76 produções científicas mais pedidas em todo o país, visto o grande número de pedidos e sua diversidade, analisando suas respectivas áreas temáticas.

Para o desenvolvimento deste trabalho fizemos, primeiramente, um levantamento bibliográfico a fim de conhecermos as pesquisas científicas já realizadas que abordam a temática, ou seja, que dizem respeito ao perfil e às tendências das produções científicas desenvolvidas no Brasil. Além disso, analisamos discussões sobre novas tecnologias para o acesso à produção científica em Educação Física/Espportes e Educação Especial, por ser uma característica peculiar do NUTESSES.

Após conhecermos mais sobre pesquisas bibliográficas a partir de levantamento bibliográfico, foi iniciada a análise individual de todos os pedidos cadastrados na base do NUTESSES do período de Dezembro de 2001 ao mesmo mês de 2004. A respeito de cada pedido, foram relevados os seguintes dados: data do pedido; origem do pedido; título do material pedido; autor do material pedido; formato do pedido (papel ou digital); nível de formação e área de atuação do usuário.

A análise realizada sobre os dados coletados, foi do tipo quantitativo-qualitativo. Verificamos a frequência com que as produções científicas presentes no acervo do NUTESSES, foram solicitadas e em que área de conhecimento encontravam-se. Destacamos também as instituições mais requisitadas e seus respectivos autores e a área que desenvolveram seus estudos no sentido de detectar os locais e regiões que mais participam do direcionamento das tendências das produções científicas no Brasil.

Todos os dados coletados foram computados, em ordem de data, no programa Excel para que o tratamento dos dados fosse facilitado.

3. RESULTADOS

Nessa parte do estudo, apresentamos os resultados da análise realizada sobre os pedidos direcionados à base do NUTESSES. Estes pedidos de dissertações e teses defendidas nos Programas de Pós - graduação “*Stricto-sensu*” e “*Latu-sensu*” da área da Educação Física/Espportes e Educação Especial, foram feitos por usuários do Brasil e do exterior.

A apresentação dos resultados fez-se em cinco momentos. No primeiro momento, tratamos da relação entre o índice geral das produções científicas desenvolvidas nos Programas de Pós-graduação do Brasil e quantidade de dissertações e teses que a base do NUTESSES possui.

Em seguida, tratamos quantitativo-qualitativamente da relação das produções científicas mais solicitadas pelos usuários da base do NUTESSES com os seguintes critérios de organização: autores, títulos, instituições, número de pedidos e área de concentração.

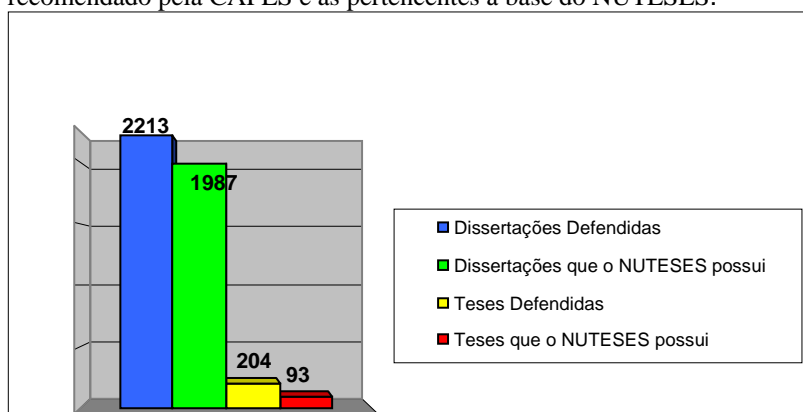
Posteriormente, apresentamos as análises sobre a localização de origem das solicitações feitas pelos usuários da base do núcleo, analisando as regiões e os Estados brasileiros que mais utilizaram os serviços do NUTESSES.

No quarto momento deste processo, analisamos a respeito da relação entre a digitalização da base do NUTESSES e a utilização da mesma.

Finalmente, foi mostrada a análise qualitativa - quantitativa sobre o perfil dos usuários da base com relação ao nível e área de atuação dos mesmos.

Diante desta organização dos cinco momentos acima especificados, iniciaremos a análise detalhada dos resultados obtidos no presente estudo.

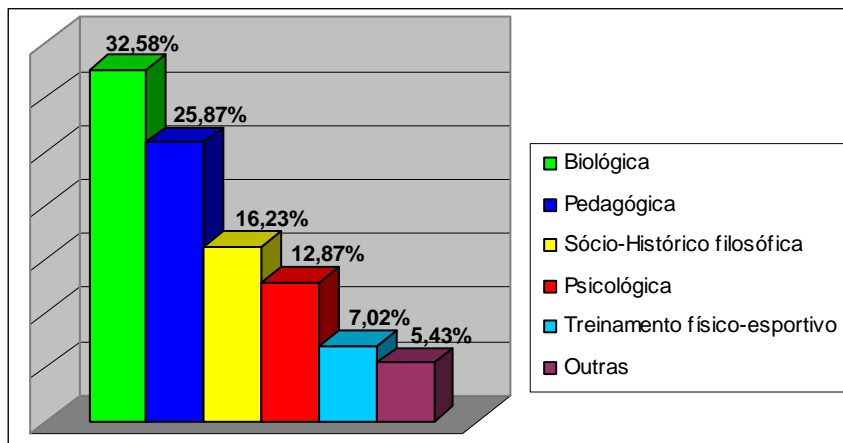
Gráfico I: Relação entre o número de teses e dissertações defendidas nos programas de mestrado e doutorado recomendado pela CAPES e as pertencentes à base do NUTESES.



Analisamos neste primeiro gráfico que até o final de 2004, foram defendidas 2213 dissertações nos programas de mestrado das instituições recomendadas pela CAPES e o NUTESES possui 1987 deste total, ou seja, 89,79%. Em relação às teses, foram defendidas 204 e o núcleo possui 93 destas produções que correspondem a 45,59%. Todas referidas acima pertencem às áreas de Educação Especial, Educação Física e Esportes.

De todas as produções científicas que o NUTESES possui, caracterizando um total de 2080 trabalhos, foram requisitados pelos usuários 763 trabalhos. Deste total, analisamos a amostragem de 10% para verificar os autores mais solicitados, bem como a área do trabalho e a instituição de origem.

Gráfico II: Relação entre as áreas de concentração das produções científicas e suas requisições feitas pelos usuários da base do NUTESES.



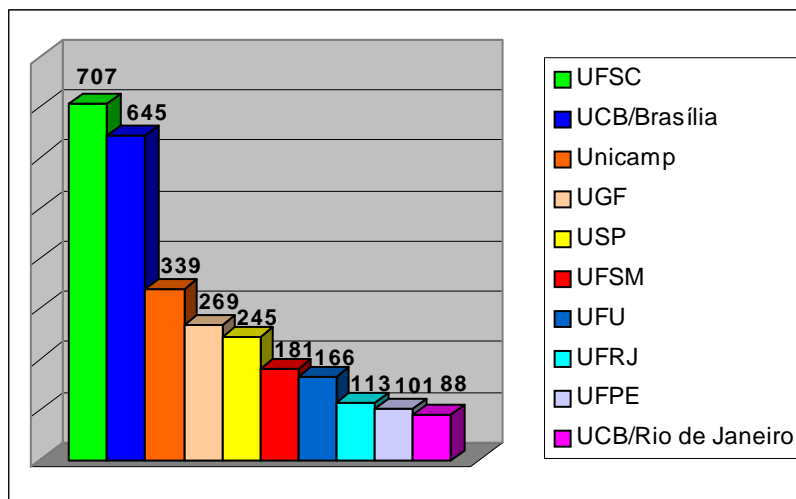
Áreas Temáticas	Nº de pedidos por área	Porcentagem
Biológica	534	32,58%
Pedagógica	424	25,87%
Sócio-Histórico filosófica	266	16,23%
Psicológica	211	12,87%
Treinamento físico-esportivo	115	7,02%
Outras	89	5,43%

As 76 produções científicas mais requisitadas estabeleceram um total de 1639 pedidos feitos à base do NUTESES no período delimitado pelo estudo. A área mais solicitada foi a Biológica seguida, respectivamente, das áreas: Pedagógica, Sócio-Histórico filosófica, Psicológica, Treinamento físico-esportivo e outras. Portanto, podemos ressaltar

que, com 32,58%, a área Biológica lidera o interesse dos usuários da base do NUTESES neste período para o desenvolvimento de novas produções científicas.

Com relação às instituições mais requisitadas, a Universidade Federal de Santa Catarina, obteve o maior número de solicitações, conforme o gráfico abaixo.

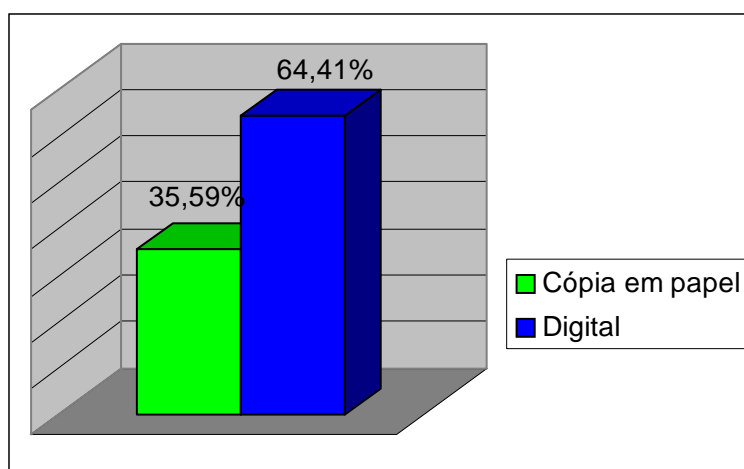
Gráfico III: Relação das dez Instituições brasileiras mais requisitadas pelos usuários da base do NUTESES.



Podemos notar neste gráfico que, ao analisar as 4093 solicitações feitas pelos usuários da base no NUTESES durante o período de estudo que, das 31 instituições recomendadas pela CAPES, e conveniadas ao núcleo, elencamos as 10 instituições mais requisitadas pelos usuários. A UFSC obteve maior número (707), enquanto que as outras 9 instituições mais requisitadas foram, em ordem decrescente de número de pedidos, a UCB/Brasília com 645 e a Unicamp com 339. Em seguida estão a UGF, USP, UFSM, UFU, UFRJ, UFPE e, por último, a UCB / Rio de Janeiro com 88 pedidos.

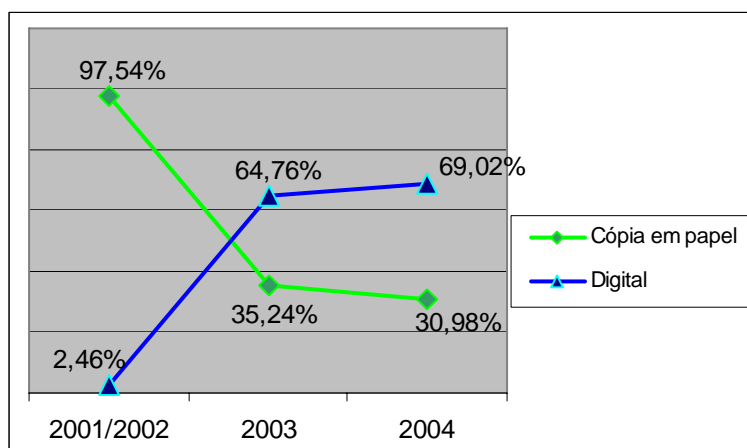
Com o processo de digitalização das dissertações e teses do núcleo, analisamos a incidência dos pedidos por produções científicas em formato digital ou em papel, feitos pelos usuários do NUTESES entre os anos de 2001 e 2004.

Gráfico IV: Incidência dos pedidos por produções científicas em formato digital ou em papel, feitos pelos usuários do NUTESES entre os anos de 2001 e 2004.



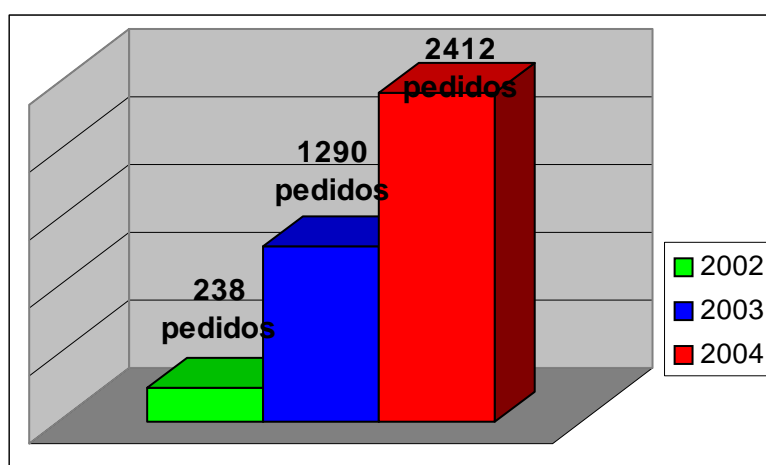
Analisando o gráfico acima, pudemos verificar que, no período entre 2001 a 2004, 64,41% dos usuários requereram produções científicas em formato digital. Já 35,59%, solicitaram cópia em papel das produções científicas existentes no núcleo.

Gráfico V: Comparação entre a solicitação por produções científicas em formato digital e em papel, feitos pelos usuários do NUTESSES entre 2001 e 2004.



Ao observar o gráfico exposto acima, percebemos que nos anos de 2001 e 2002, de 100% das solicitações feitas pelos usuários da base do NUTESSES, 97,54% das produções científicas eram em papel. Já no ano de 2004, este número obteve um declínio para 30,98%. As solicitações de estudos em formato digital obtiveram um aumento de 2,46% para 69,02%, entre o período de 2001 e 2004. Isto se justifica a partir do serviço de digitalização das teses e dissertações do banco de dados do NUTESSES e da facilidade em obter o estudo solicitado mais rapidamente e totalmente gratuito.

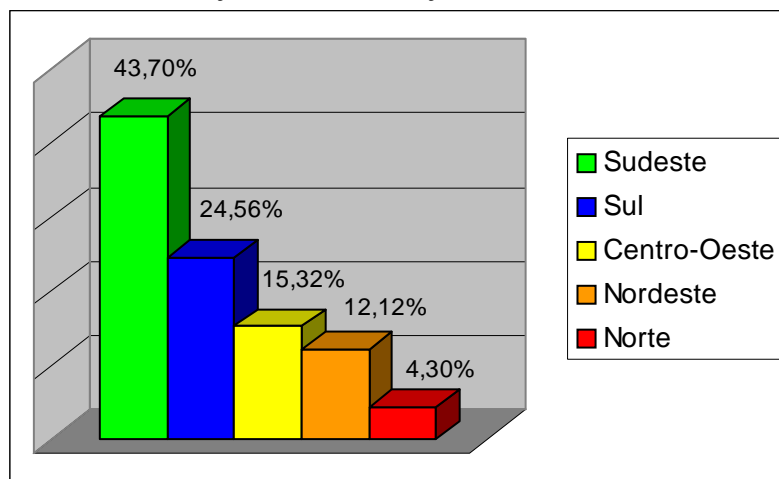
Gráfico VI: Incidência por pedidos de produções científicas relacionadas à atualização da base do NUTESSES.



A partir deste gráfico notamos que em 2002 houve 238 pedidos feitos à base. No ano de 2003 aumentou significativamente para 1290 pedidos e, em 2004, quase dobrou o número de solicitações pelas produções científicas existentes na base.

Percebemos que houve um relevante aumento de pedidos pelos usuários da base do NUTESSES devido à atualização e digitalização da mesma e da divulgação da página do núcleo na comunidade acadêmica.

Gráfico VII – Regiões brasileiras e a relação de maior utilização da base do NUTESSES.



Verificamos através do gráfico as regiões que mais utilizam a base do NUTESSES. Conforme ilustrado, podemos destacar a região Sudeste com 43,70% e a região Sul com 24,56% das solicitações, seguindo-se as regiões Centro-Oeste, Nordeste e Norte. Diante disso, podemos relacionar com as instituições mais solicitadas, destacando-se entre as dez mais pedidas pelos usuários a UFSC, que corresponde à região Sul. Constatamos também que oito entre as dez mais solicitadas, são das regiões Sul e Sudeste.

Conforme o gráfico abaixo, observamos que os Estados de maior incidência de pedidos foram, respectivamente, São Paulo correspondente a 45,49% das solicitações, Santa Catarina com 24,18% e Goiás com 16,56%. Podemos perceber que os dois estados com maior incidência de pedidos concentram-se nas regiões Sul e Sudeste.

Gráfico VIII: Estados brasileiros que mais solicitaram a base do NUTESSES.

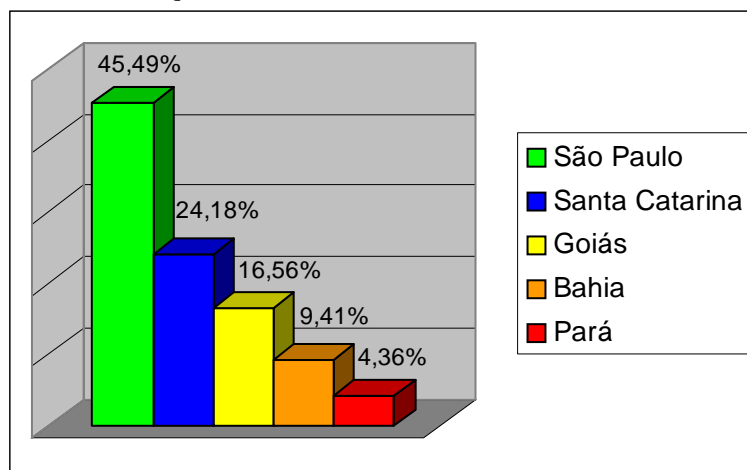
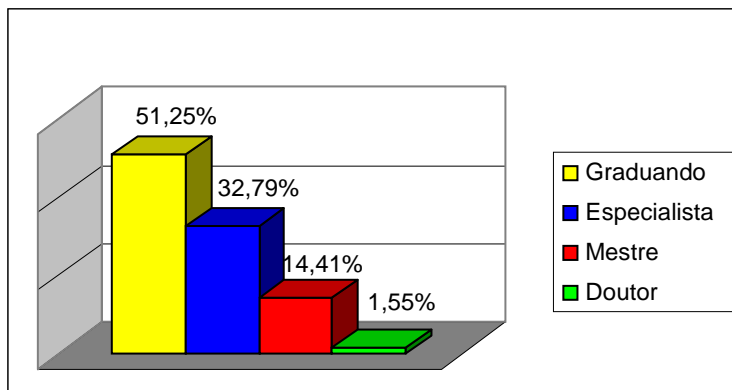


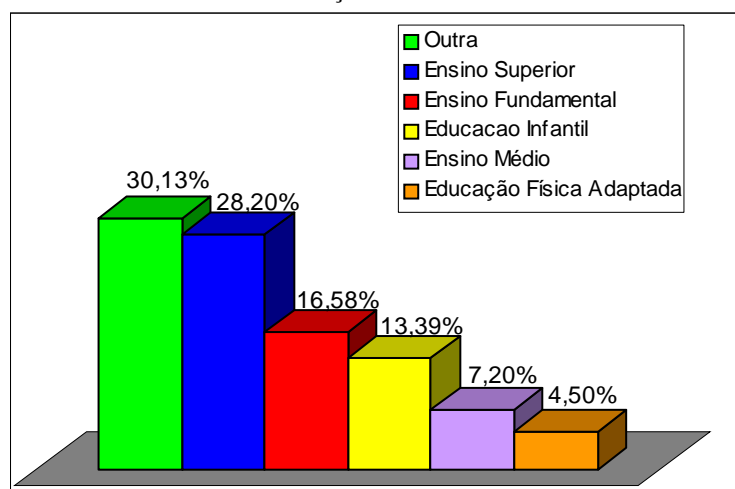
Gráfico IX: Relação do nível de graduação dos usuários da base do NUTESSES.



A partir da análise do perfil dos usuários que utilizam a base do NUTESSES, notamos que há uma frequência dos graduandos, especialistas, mestres e doutores quanto aos pedidos feitos à base por trabalhos científicos.

De acordo com o gráfico podemos notar, que em 51,25% de todos os pedidos no período entre 2001 e 2004, os graduandos são os que mais utilizam a base do NUTESSES para adquirirem produções científicas. Em segundo lugar, estão os especialistas, com 32,78% dos pedidos; em seguida, os mestres com 14,41%; e, por último, estão os doutores, com 1,55% dos pedidos. Podemos perceber que quanto maior a graduação do usuário menor é a procura por produções científicas.

Gráfico X: Incidência das áreas de atuação dos usuários da base do NUTESSES.



O gráfico acima estabeleceu a relação entre as áreas de atuação dos usuários da base do NUTESSES. De acordo com a análise dos dados de identificação fornecidos pelos usuários à base, podemos destacar que 30,13% destes usuários atuam em outras áreas. Os usuários da base que atuam no Ensino Superior predominam, com 28,20%, sobre os usuários que atuam, respectivamente, nas seguintes áreas: Ensino Fundamental, Educação Infantil, Ensino Médio e Educação Física Adaptada. Podemos dizer, a partir desta análise, que a área de Educação Física Adaptada é a menos exercida pelos usuários da base do NUTESSES.

4. CONSIDERAÇÕES FINAIS

Através da nossa vivência no Núcleo Brasileiro de Dissertações e Teses em Educação Física e Esportes - NUTESES da Universidade Federal de Uberlândia – UFU e participação ativa do processo de conhecimento e envio dos pedidos de usuários de todo o território brasileiro, feito à base do NUTESES, percebemos a relevância do trabalho realizado e a importância de se fazer um estudo estabelecendo como foco de atenção, a contribuição que o NUTESES vem exercendo no meio acadêmico, bem como detectar possíveis mudanças ocorridas nas tendências dos estudos nas áreas da Educação Física e afins.

Foi levantado o histórico da base desde sua criação e, de acordo com a temática deste estudo, delimitamo-lo no período de 2001 a 2004.

Este trabalho exigiu a análise quantitativa de todos os pedidos feitos à base do núcleo. Concluímos que o NUTESES possui 2080 produções científicas em nível de Mestrado e 93 em nível de Doutorado de um total de 2213 e 204, respectivamente.

Durante o período delimitado para este estudo, foi constatado que a produção científica de Marcelo Guimarães Bóia do Nascimento, intitulada de “Musculação, exercício aeróbico e suas relações com o emagrecimento”, desenvolvida na instituição UCB/Brasília, foi a mais solicitada pelos usuários da base do NUTESES. A área temática desse estudo classifica-se como Biológica, conforme Sousa (1999), que também é a área mais solicitada. A Universidade Federal de Santa Catarina se caracterizou como a instituição de maior procura nos pedidos cadastrados na base.

A característica predominante dos trabalhos analisados é que independentemente da área e subárea abordada, as dissertações e teses analisadas foram elaboradas sob a abordagem metodológica, empírico-analítica, cujas peculiaridades principais são: a) os autores desconsideram a historicidade do objeto pesquisado; b) os pesquisadores advogam pela neutralidade científica; e c) os estudos primam pelo rigor científico. Os resultados obtidos nesse estudo corroboram os questionamentos de Carmo (1984) e Gaya (1987) *apud* Silva (1990), quanto à contribuição social das pesquisas em Educação Física e Esportes cuja ênfase é dada à quantificação dos dados e ao discurso de neutralidade científica em detrimento do compromisso social com o que se produz nessa área do conhecimento.

Com isso, podemos afirmar isto se dá devido à facilidade ao acesso às novas tecnologias que a região sudeste possui e também da grande população acadêmica existente nesta região.

Os graduandos são os que mais utilizaram a base do NUTESES entre 2001 e 2004. Em seguida estão respectivamente: especialistas, mestres e doutores. Percebemos que quanto maior o nível de graduação do usuário menor é a procura por produções científicas. Com relação à área de atuação dos usuários, destacou-se o Ensino Superior e, frente às outras áreas. A Educação Física Adaptada é a que menos possui profissional, segundo o perfil dos usuários da base.

Portanto, com a implementação do projeto de digitalização dos textos completos de todas as teses e dissertações disponíveis no NUTESES, foi possível estabelecer um grande avanço para a pesquisa na área, visto que diminuiu, sobremaneira, o tempo e o custo de recuperação dos documentos, bem como o acesso dos interessados em desenvolver novos estudos de qualidade.

REFERÊNCIAS BIBLIOGRÁFICAS

BOGDAN, Robert & BIKLEN, Sari. **Investigação qualitativa em educação: uma introdução ao método**. Porto, Portugal: Ed. Porto, 1994

CARLAN, P. **A produção do conhecimento na Educação Física brasileira e sua proposta de intervenção na Educação Física Escolar**. Florianópolis, 1996. Dissertação (Mestrado em Educação) – Universidade Federal de Santa Catarina, 1996

COSTA, M. C. V. Pesquisa em educação: concepções de ciência, paradigmas teóricos e produção de conhecimentos. **Cad. Pesq.**, São Paulo, n. 90, p.15-20, ago./1994.

CUNHA, L. A. Os (Des)caminhos da pesquisa na pós-graduação. In: **CAPES, SEMINÁRIO SOBRE A PRODUÇÃO CIENTÍFICA NOS PROGRAMAS DE MESTRADO EM EDUCAÇÃO**. Brasília: 1979, p.3-24.

DI DIO, R. A. A pesquisa educacional no Brasil. **Revista Brasileira Estudos Pedagógicos**, Brasília, v.136, p.518-526, 1976.

FARIA JÚNIOR, A. G; FARINATTI, P de T.V. (org) **Pesquisa e produção do conhecimento em Educação Física: livro do ano 1991**. Rio de Janeiro: Ao livro Técnico, 1992.

FURTADO, Daniel Antônio. **Desenvolvimento da Biblioteca Virtual do Núcleo Brasileiro de Teses e Dissertações em Educação Física, Esportes e Educação Especial – NUTESSES**. Uberlândia, 2002. (Relatório de Estágio Supervisionado).

SÁNCHEZ GAMBOA, S. A. **Análise epistemológica dos métodos na pesquisa educacional**. Brasília, 1982. Dissertação (Mestrado) – Universidade de Brasília, 1982.

_____. **Epistemologia da pesquisa em educação: estruturas lógicas e tendências metodológicas**. Campinas, 1987. Tese (Doutorado em Educação) – Universidade Estadual de Campinas, 1987.

_____. **Fundamentos para la investigación educativa: presupuestos epistemológicos que orientam al investigador**. Santa Fé de Bogotá: Cooperativa, Editorial Magisterio, 1998. p.144.

SILVA, R. V. S. **Mestrados em Educação Física no Brasil: pesquisando suas pesquisas**. 1990. 236f. Dissertação (Mestrado em Ciência do Movimento) – Centro de Educação Física e Esportes, Universidade Federal de Santa Maria, Santa Maria. 1990.

_____. **Pesquisa em Educação Física: determinações históricas e implicações epistemológicas**. 1997. 279f. Tese (Doutorado em Educação) – Faculdade de Educação, Universidade Estadual de Campinas, Campinas.1997.

SOUSA Estela Rodrigues de. **O que há de “Novo” nas pesquisas em Educação Física**. Uberlândia, 1999. Dissertação (Mestrado em Educação Física) - Universidade Federal de Uberlândia, 1999.

Endereços dos Autores:

Thaís Cristina de Oliveira – Graduada – FAEFI/UFU
Rua Marilene de Fátima Cardoso, nº 471, Bairro Morumbi
Uberlândia-MG
thais_educa@yahoo.com.br

Leonardo Santos Amâncio Cabral – Graduando – FAEFI/UFU
Rua Santos Dumont, nº 480, aptº 1101-B, Centro
Uberlândia-MG
leonardo_educa@yahoo.com.br

Patrícia Peixoto dos Santos – Graduada – FAEFI/UFU
Rua José Zacharias Junqueira, 418, aptº 203, B.Saraiva
Uberlândia-MG
tethyeduca@yahoo.com.br

Maria Helena Candelori Vidal – Mestranda – UFU
Rua Londres, 295, Bairro Tibery
Uberlândia-MG
mhvidal@faefi.ufu.br

Tecnologia de Apresentação: datashow